

取扱説明書

型式：SU-US2

2010 年 11 月

第 2 版

●はじめに

この度は、ノンストップ電源専用 USB ユニット「SU-US2」、SU-US2 ユニット付ノンストップ電源をお買い上げ頂きまして、誠にありがとうございます。

本製品をご使用になる前に、ドライバーをインストールして頂く必要がございます。

インストール方法は、下記の「ドライバーインストール手順」をご確認下さい。

●対象 OS

Windows XP/Vista (32bit / 64bit) / 7 (32bit / 64bit)

※Windows 2000 以前でのご利用に関しましては別途ご連絡を頂きますようよろしくお願いいたします。

●SU-US2 の使用方法

※以下は、SU-RS ユニットから SU-US2 ユニットに交換する場合の手順となります。SU-US2 ユニット付きのノンストップ電源をご購入された場合は、①～③の作業は不要です。

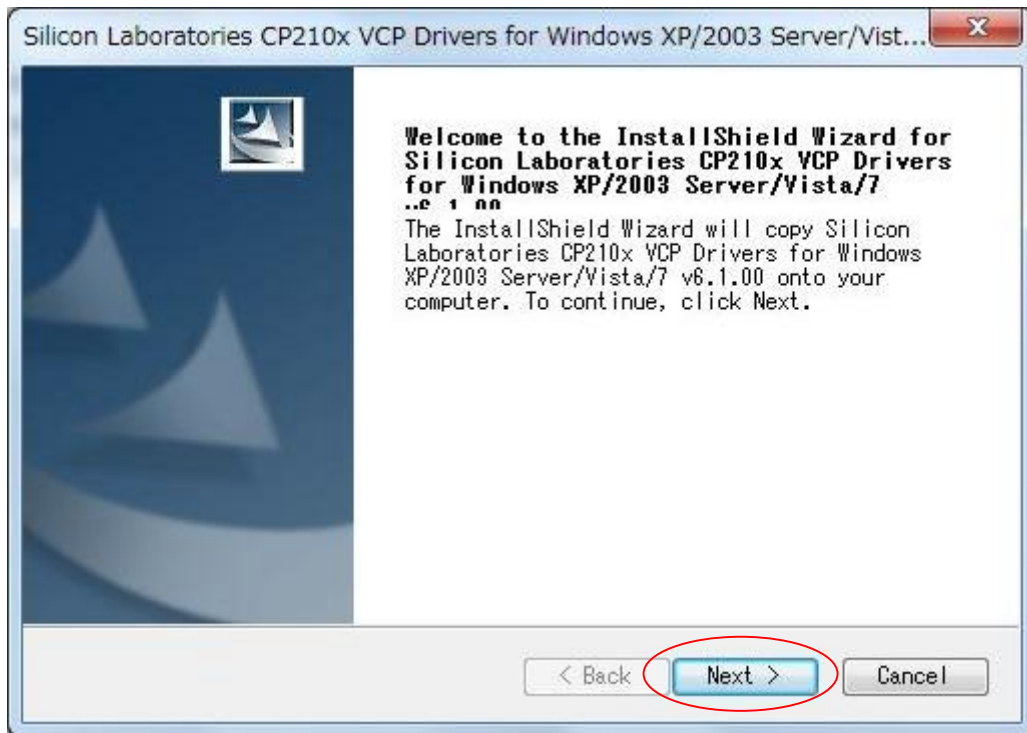
- ① 電源を OFF にし、シャーシから SU-US2 を取り付ける電源を取り外します。
- ② 電源から SU-RS ユニットを取り外します。SU-RS ユニートを固定しているビスは、SU-US2 ユニートを固定するために使用しますので、紛失しないようご注意ください。
- ③ SU-RS ユニットを取り外した電源に、SU-US2 ユニットを取り付けます。取り付けビスは、②で外した物をご使用ください。
(推奨トルク : 0.3~0.4N・m)
- ④ 電源をシャーシに固定してください。
- ⑤ SU-US2 用ドライバーを下記ドライバーインストール手順に従い、システムにインストールしてください。
- ⑥ システムと SU-US2 ユニートを USB ケーブル (A-B タイプ) で接続します。
SU-US2 ユニートの上面のビス (2 箇所) を締めることにより、USB ケーブルの抜けを防止することが出来ます。なお、ビスを締める際は、USB ケーブルが抜けかない程度で軽く締めて下さい。
(推奨トルク : 0.1N・m)

●ドライバーインストール手順

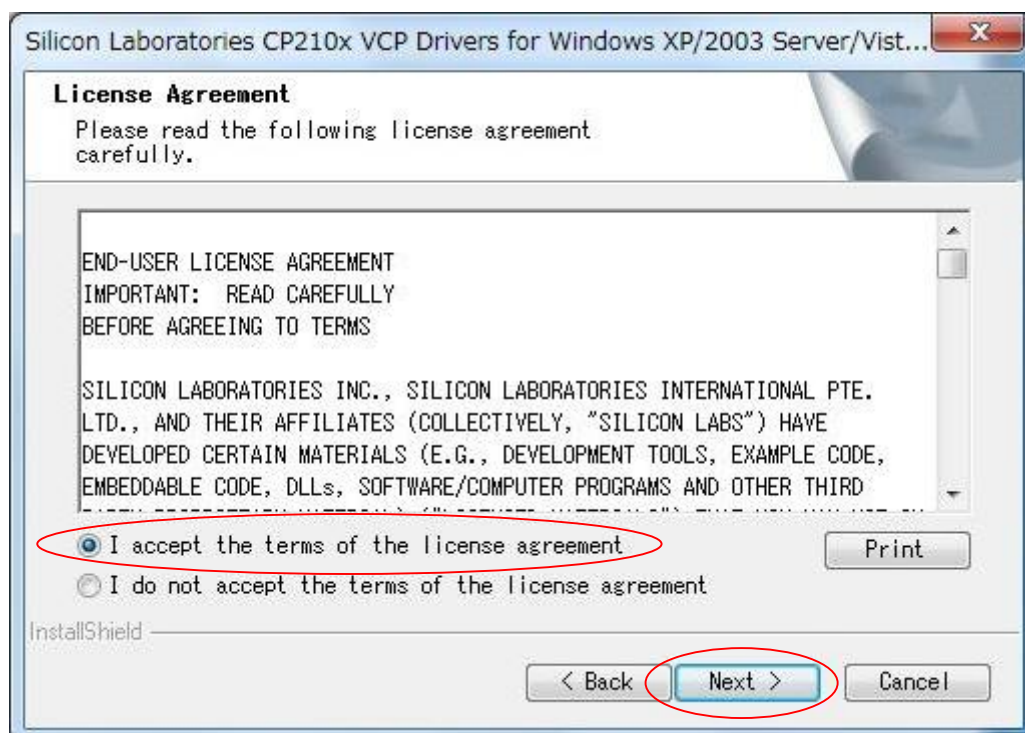
SU-US2 ユニットをご使用になる場合、下記の手順でドライバーを PC にインストールすることにより、RS-232C 用シャットダウンソフト (NSP PRO 2 等) を使用し、サービスをご利用いただけます。
ドライバーのインストールの際は、管理者権限で設定、実行することを推奨します。

※以下は、Windows 7 でのインストール手順となります。また他の Windows の場合、画面が異なる場合があります。

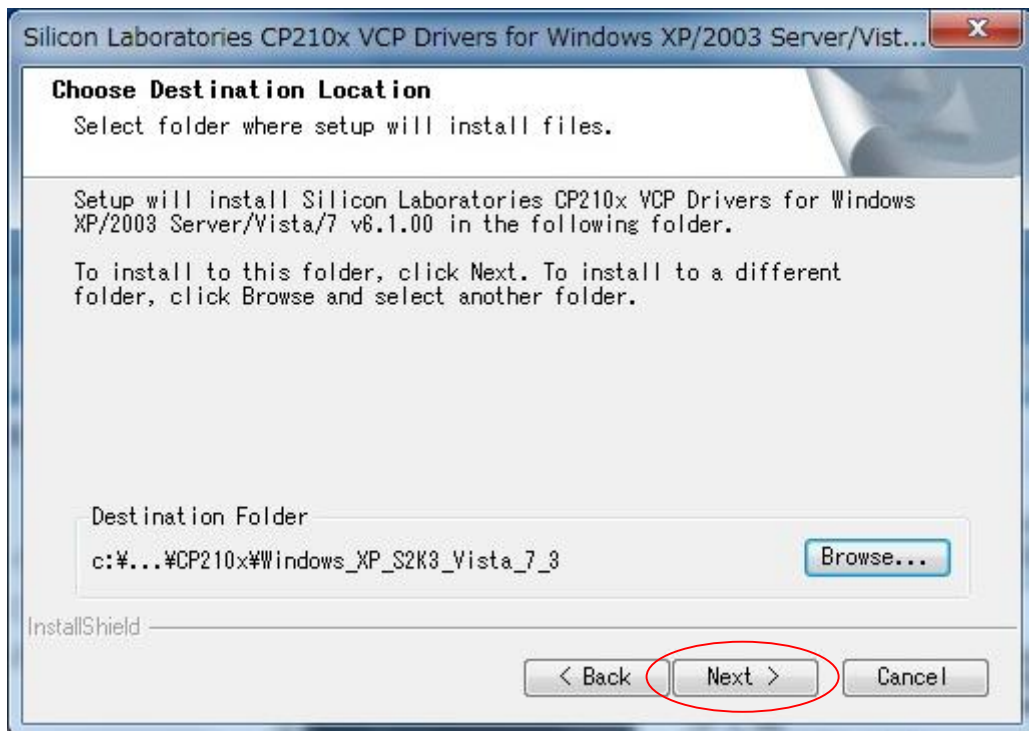
- ① ダウンロードしたインストール用プログラム"CP210x_VCP_Win_XP_S2K3_Vista_7.exe"をダブルクリックして実行します。(windows Vista / 7 の場合はユーザーアカウント制御によるプログラムの動作の確認が現れます。「許可」を押してプログラム
- ② を実行してください)
- ③ 「Next >」をクリックしてください。



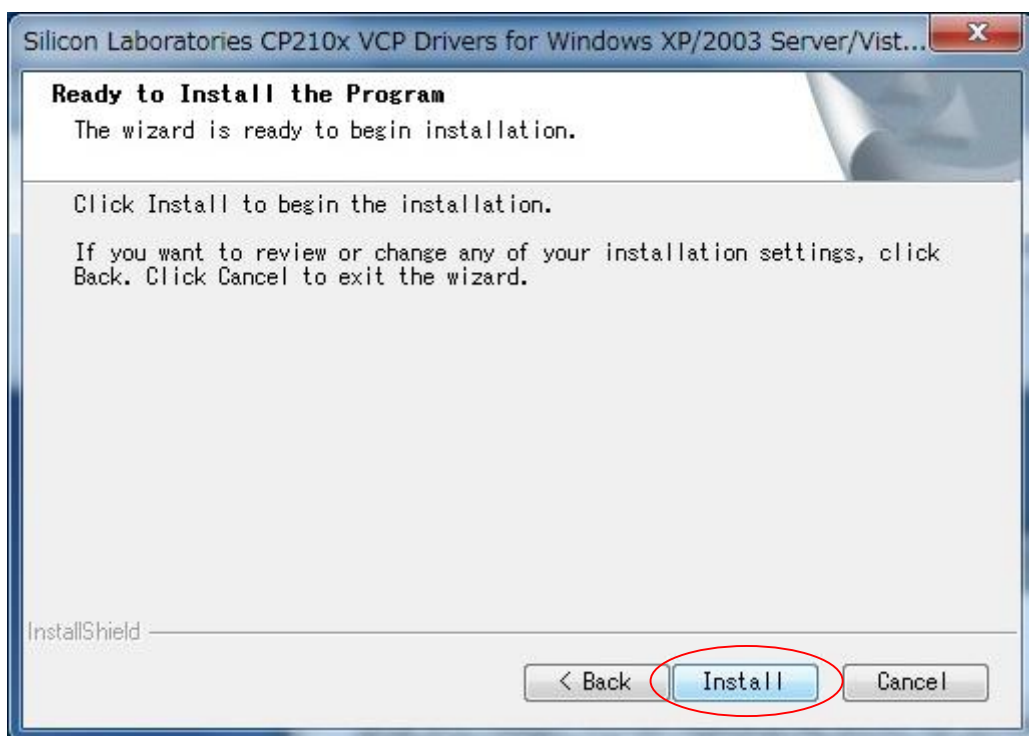
- ④ 著作権等の注意事項が表示されますので、同意しましたら「I accept the terms of the license agreement (すべてのライセンス契約条件に同意する)」をチェックし、「Next >」をクリックしてください。



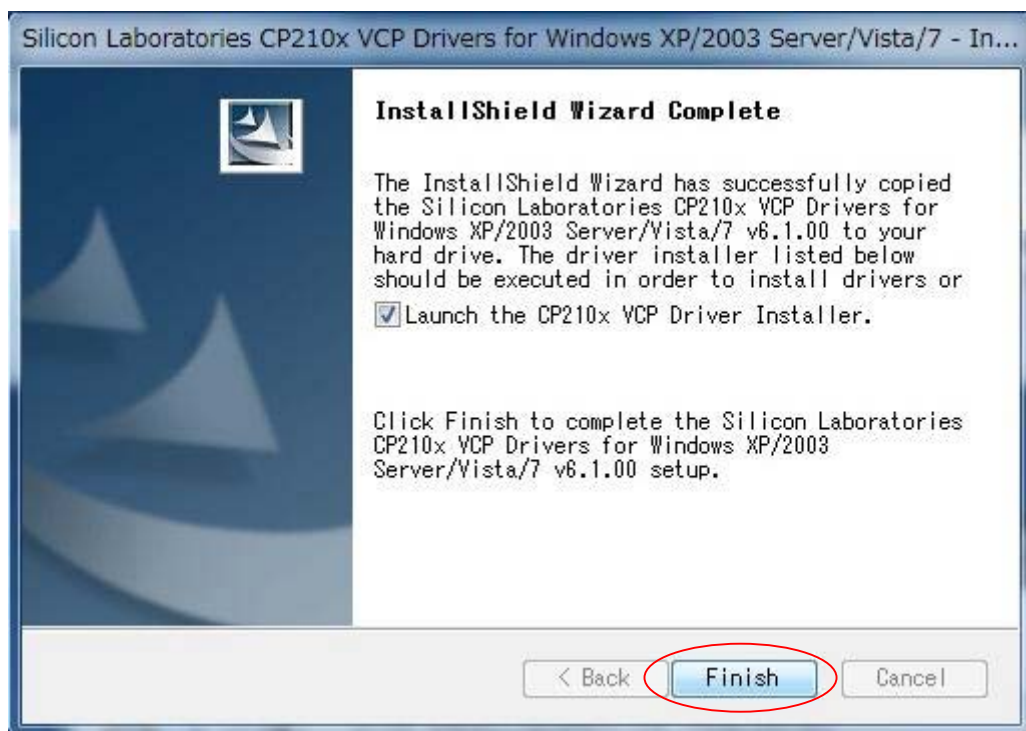
- ⑤ 次の画面で、ドライバーをインストールするフォルダを作ります。違うフォルダにインストールしたい場合は、「Browse...」をクリックし、フォルダの場所を選択してください。その後、「Next >」をクリックしてください。



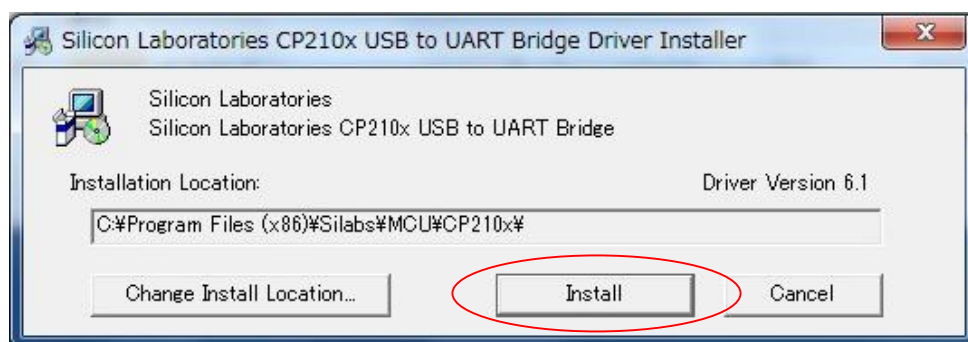
- ⑥ インストールを開始する場合は、「Install」をクリックしてください。インストールする設定を変更したい場合は、「< Back」で戻って設定を変更してください。「Cancel」をクリックするとインストールを中止します。



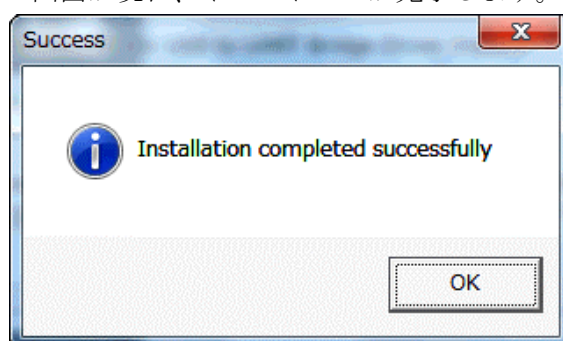
- ⑦ インストールが完了したら、CP210x VCP ドライバーがハードディスクにコピーされたとの旨のメッセージが表示されます。「Launch the CP210x VCP Driver Installer」にチェックされていることを確認し、「Finish」をクリックしてください。



- ⑧ 下記の画面で、Silicon Laboratories CP210x USB to UART Bridge Driver Installer のインストールを開始します。インストールするフォルダを変更したい場合は、「Change Install Location…」を選択し、フォルダを変更してください。



- ⑨ しばらくすると、以下の画面が現れ、インストールが完了します。



以上で SU-US2 のドライバーインストール完了です。

システムと SU-US2 ユニットを USB ケーブル（A-B タイプ）で接続することで SU-US2 を認識致します。



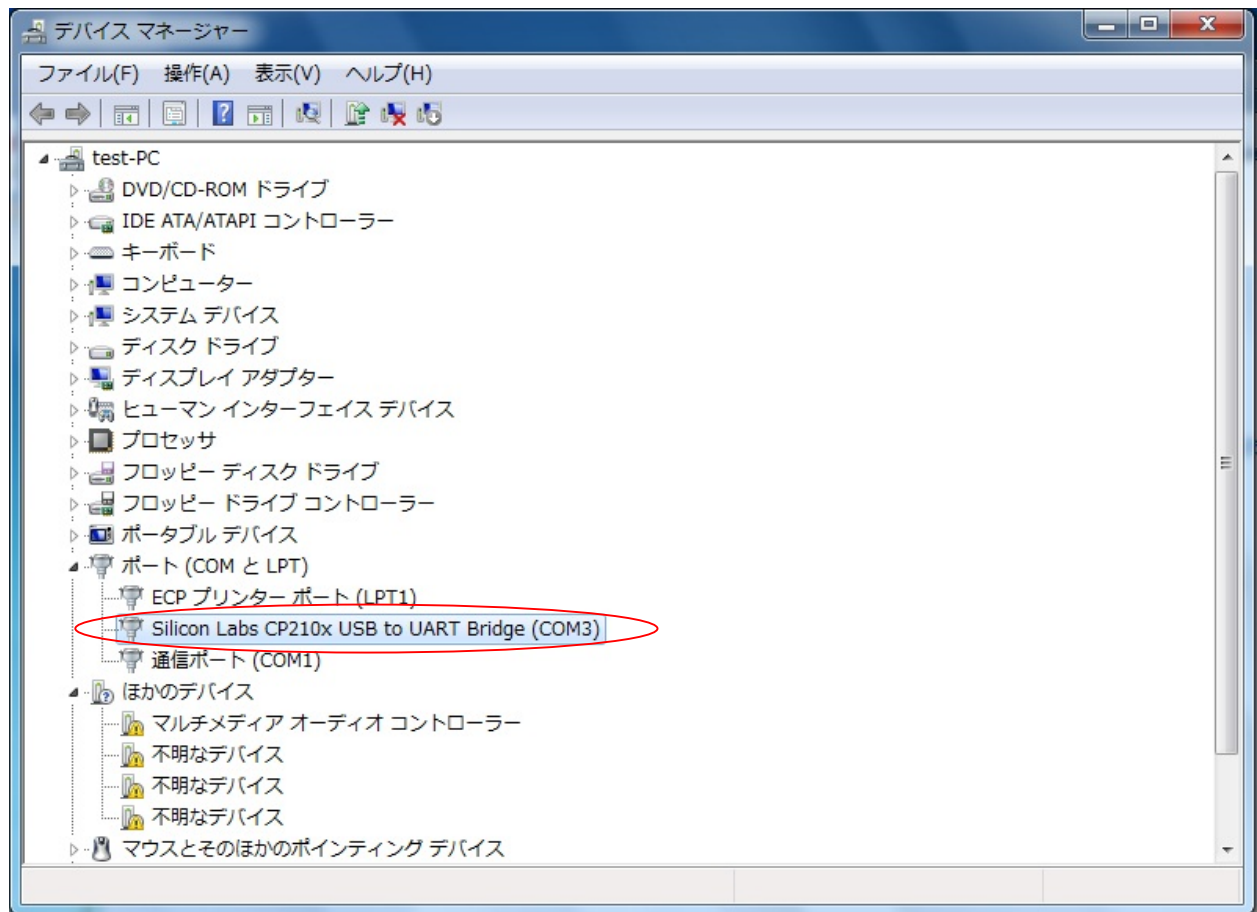
●ドライバーの確認手順

① スタートメニューから「コントロールパネル」→「ハードウェアとサウンド」→「デバイスマネージャー」と選択していきます。

② デバイスマネージャーが表示され、「ポート (COM と LPT)」の項目に「Silicon Labs CP210x USB to UART Bridge」と追加されていれば、確認完了です。

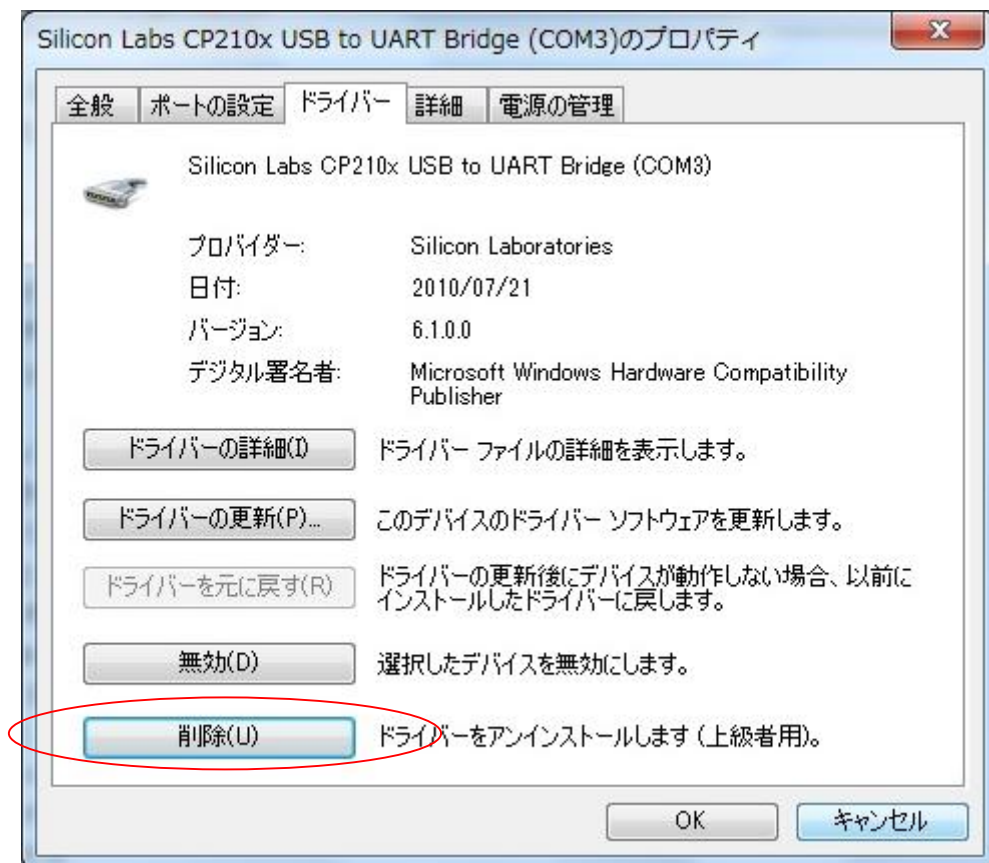
これで、RS-232C 用シャットダウンソフト (NSP PRO 2) を使用し、サービスを開始することができます。

接続する USB コネクタの場所によって、COM ポートが変わりますのでご注意ください。

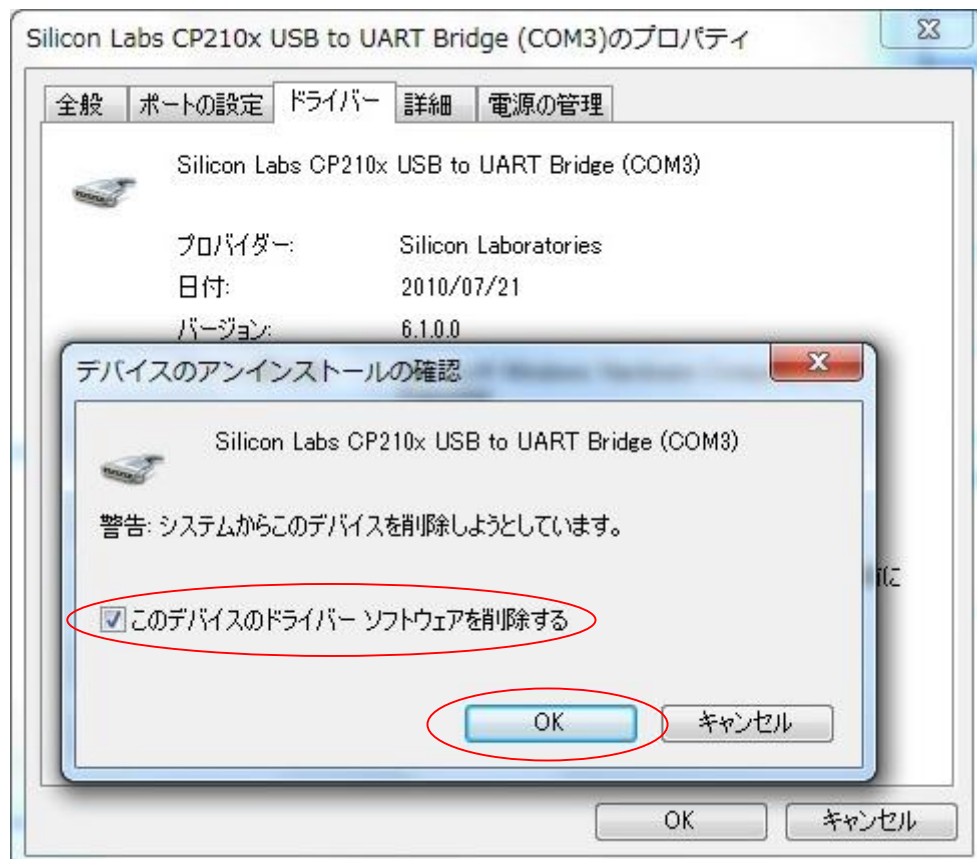


● ドライバーのアンインストール手順

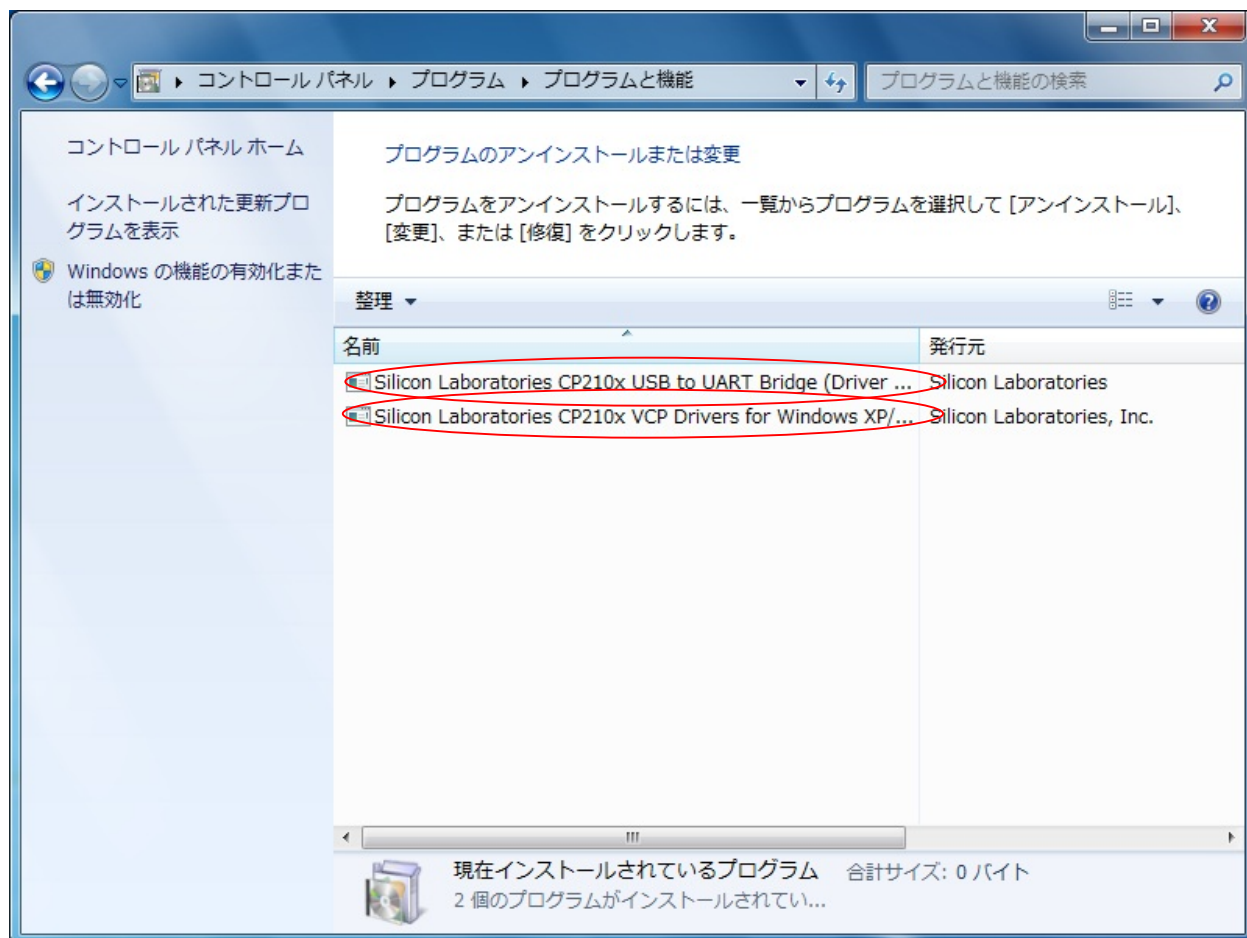
- ① ドライバーをアンインストールする場合は、デバイスマネージャーよりインストールしたドライバーのプロパティからドライバーのタブを選択し、削除の項目をクリックします。



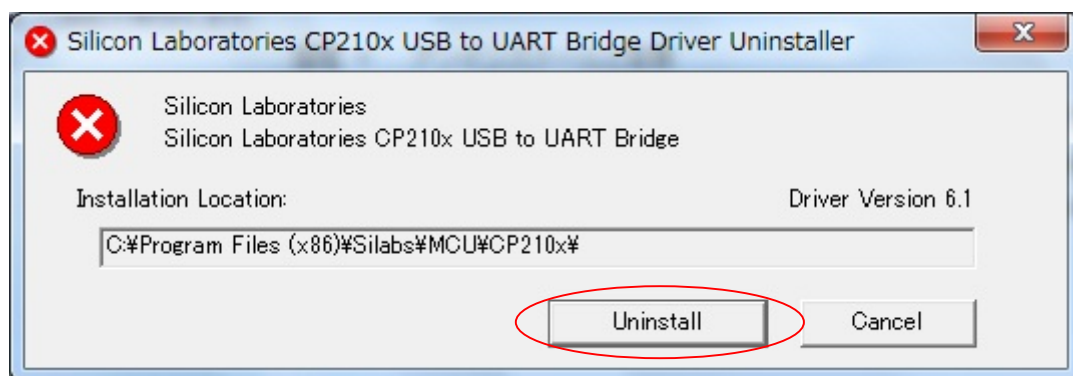
- ② ドライバーの削除をするかどうか、確認のメッセージが表示されますので、「このデバイスのドライバーソフトウェアを削除する」にチェックし、OK をクリックします。



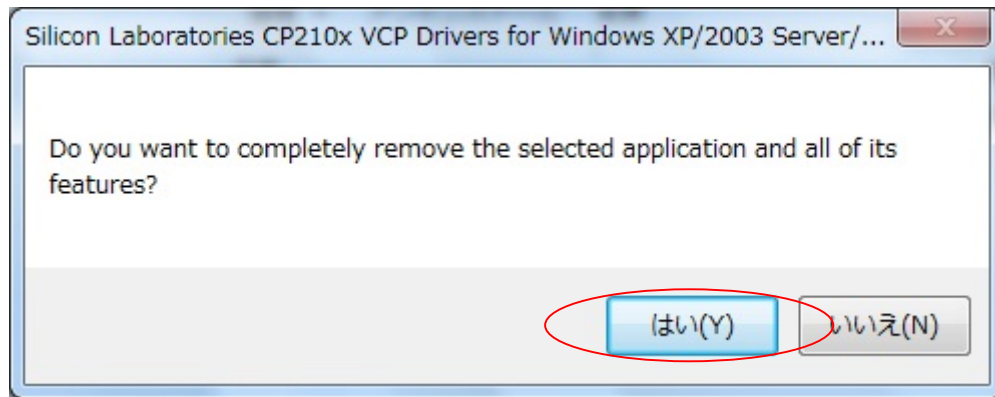
- ③ 次にスタートメニューからコントロールパネル→プログラム→プログラムのアンインストール (XP の場合はコントロールパネル→プログラムの変更と削除)と選択していきます。下記画面のように二つのインストールされたプログラム (「Silicon Labs CP210x USB to UART Bridge」と「Silicon Labs CP210x VCP Drivers for windows...」)が表示されます。



- ④ 「Silicon Labs CP210x USB to UART Bridge」の項目を選び、「右クリック→アンインストール」と選択肢、アンインストールを開始します。アンインストールを開始すると下記の画面が表れますので「Uninstall」を選択します。これで「Silicon Labs CP210x USB to UART Bridge」の削除が完了します。



- ⑤ 次に「Silicon Labs CP210x VCP Drivers for windows...」の項目を選び、「右クリック→アンインストール」と選択し、アンインストールを開始します。アンインストールを開始してしばらくすると下記の画面が表示されるので、「はい (Y)」を選択してください。しばらくすると削除が完了されたメッセージが表示されます。



- ⑥ 以上で SU-US2 ユニットのドライバーの削除が完了します。削除した設定を反映させるために再起動してください。

●注意事項

本ドライバーは、「SU-US2」専用となります。

旧製品の「SU-US」には使用出来ませんので、ご注意下さい。

●制限事項

本装置は、一般民生機器用に設計されております。

原子力、航空機、軍事、宇宙用等の特殊用途および人命に直接関係するものには使用しないで下さい。

●ニプロンホームページ

最新情報は <https://www.nipron.co.jp/> で紹介しています。